

# La grande crisi

3402

La prova è destinata a studenti degli istituti tecnici commerciali di qualsiasi indirizzo.

Individuare le cause e le conseguenze della crisi del '29 negli Usa e in Europa  
 Spiegare la politica economica di Roosevelt e gli interventi adottati con il New Deal  
 Individuare le scelte di politica economica del fascismo  
 Collegare i fattori sociali, strutturali e monetari che determinarono la Grande Crisi  
 Analizzare le modificazioni nelle teorie economiche, conseguenti al New Deal  
 Utilizzare modelli matematici per analizzare e risolvere situazioni di tipo economico  
 Esplicitare in lingua inglese le cause alla base di eventi storico-economici  
 Analizzare in lingua inglese le linee portanti della politica di Roosevelt

La prova coinvolge gli insegnamenti di Storia, Scienza delle Finanze, Matematica e Inglese, le cui domande di riferimento sono variamente intercalate. Il livello di difficoltà è medio e si consiglia un tempo di 2,5 ore per la sua effettuazione.

## Testo A

"Le nebbie della disperazione sovrastavano il paese. Su ogni quattro lavoratori americani, uno era disoccupato. Le fabbriche che una volta oscuravano il cielo di fumo stavano ora inopere, simili a fantasmi silenziosi o a vulcani estinti. Famiglie dormivano in baracche di cartone catramate o in caverne foderate di latta e scavavano come i cani nei depositi di rifiuti di cibo. In ottobre (1932), l'ufficio di sanità della città di New York aveva riferito che oltre un quinto dei bambini nelle scuole pubbliche soffriva di denutrizione. Migliaia di ragazzi vagabondi scorrazzavano come selvaggi per le strade della nazione. Marciatori della fame, dal viso scavato e pieno di risentimento, percorrevano le gelide strade di New York e Chicago. Nelle campagne l'irrequietezza era già sfociata in violenza". (A.M. Schlesinger Jr., in *L'età di Roosevelt*, a cura di F. Mancini, Bologna, Il Mulino, 1962)



AA. VV, *La storia illustrata del XX secolo*, Firenze, Giunti, 1998, p. 111

1) Which were the causes of the Wall Street Crash? (approx. 10 lines)

2) Complete the passage using the words given below  
 One of the most notable ..... to explain this ..... was made by John Kenneth Galbraith in his book 'The Great Crash, 1929', ..... in 1955. He ..... to five significant factors:

- (I) An extremely unequal ..... of incomes limited the ..... goods market. Most people were not making enough ..... to buy the goods they .....
- (II) There was an enormous ..... of fraud and ..... in big business and in the ..... of stocks and bonds. The ..... of Wall Street consisted largely of ..... that was not backed up by real ..... (see Stock Market).
- (III) The banking ....., made up of too many banks, had acted foolishly in making ..... When bad times came, the loans could not be called in, and many people lost their ..... as a result.
- (IV) ..... nations that had ..... money from the United States could not ..... their loans. This, coupled with high American trade ....., damaged their economies because they could not send their ..... to the United

States at a .....

- (V) The amount of information on the operation of the whole ..... was much less adequate than it is today. People, even experts, were not as able to spot ..... in industrial output, ....., consumer buying, and other factors that are now studied closely

Excerpted from *The great depression*, Compton's Interactive Encyclopedia Copyright 1994,1995 Compton's New Media, Inc. All Rights Reserved

Consumer, distribution, trends, structure, prosperity, repay, foreign, pointed, manufactured, paper, marketing, amount, attempts, savings, published, borrowed, disaster, exports, money, profit, loans, barriers, investment, corruption, wealth, economy

3) Match a line in A with a line in B.

- |  |   |
|--|---|
| A  | B   |
| 1. The Hoover administration had hardly begun when | a. went bankrupt                                  |
| 2. On just one day                                 | b. more than 6.000.000 Americans were out of work |

3. The stock market c. lived in clumps of shacks  
 4. When the year 1929 ended the government estimated that d. the country suffered the worst business crash in its history  
 5. By the end of 1930 e. crashed in the fall of 1929  
 6. After the crash f. fell lower than ever before  
 7. In 1931 g. the number of unemployed people rose to 12.000.000  
 8. Over 32.000 businesses h. conditions grew steadily worse  
 9. Farm prices i. desperate speculators sold 16.400 shares of stock  
 10. Desperate men j. the stock market crash had cost investors \$ 40.000.000.000

4) A proposito della crisi di Wall Street indica, tra le affermazioni seguenti, quali sono vere e quali false.

Le più importanti cause della crisi del '29 sono:

- |   |   |   |
|---|---|---|
| La rivalità con l'Unione sovietica                | V | F |
| La forza eccessiva dei sindacati operai           | V | F |
| La speculazione finanziaria                       | V | F |
| Il crollo dei prezzi agricoli                     | V | F |
| L'aumento rapido degli immigrati                  | V | F |
| La sovrapproduzione                               | V | F |
| I problemi della riconversione industriale        | V | F |
| L'intervento soffocante dello Stato nell'economia | V | F |
| La mancanza di materie prime come il petrolio     | V | F |
| L'eccedenza di manodopera                         | V | F |

5) Spiega le cause della crisi del '29 in un testo nel quale siano opportunamente contenuti i seguenti termini: sovrapproduzione, politica monetaria, brokers, costo del denaro, fallimenti, licenziamenti, agricoltura. (max 10 righe)

6) Per poter studiare l'andamento nel tempo di particolari dati, ad esempio quelli relativi al mercato azionario, si utilizzano opportuni modelli matematici. Tra le seguenti, una definizione di modello matematico è:

- una relazione che esprime il legame di dipendenza di una variabile da un'altra
- un'equazione che esprime l'uguaglianza tra costi totali e ricavi
- una disuguaglianza che consente di individuare gli intervalli in cui una funzione è positiva
- una funzione scritta in forma implicita di grado non superiore a tre.

7) Uno dei metodi oggi utilizzati per effettuare previsioni a breve-medio termine sull'andamento di una particolare azione in borsa è quello della *perequazione per medie mobili*. Data una serie storica di dati, la perequazione per medie mobili a 7 termini consiste nel:

- suddividere l'insieme di dati in gruppi di 7 termini ciascuno, a intersezione vuota, e nel sostituire a ogni gruppo la relativa media aritmetica
- sostituire al primo gruppo di 7 elementi la loro media aritmetica e nell'iterare questo procedimento scorrendo di uno in uno tutti i dati della serie
- sostituire i primi 7 elementi con la relativa media aritmetica e iterare il procedimento per ogni successivo gruppo di 7, dopo aver scartato i primi 3 elementi

d. suddividere i termini in quelli di posto pari e in quelli di posto dispari e sostituire a ogni gruppo di 7 la relativa media aritmetica.

8) Data una serie storica di dati, l'applicazione ripetuta di un processo di perequazione per medie mobili contribuisce a far:

- cambiare il verso della concavità della funzione interpolante
- diventare perfettamente rettilinea la serie originaria dei dati
- diminuire le fluttuazioni dei dati dovute al caso
- evidenziare la concordanza di andamento tra serie originale e serie perequata.

### Testo B

Franklin Roosevelt assunse la presidenza nel 1933 convinto della bontà del pareggio del bilancio, ed uno dei suoi primi provvedimenti fu di chiedere l'autorizzazione di ridurre le spese normali. Nello stesso tempo si impegnò in un programma di aumento delle spese governative di emergenza per far fronte ai disagi creati dalla disoccupazione di massa e dalla caduta dei redditi agricoli. Il metodo da lui adottato fu di richiedere un aumento delle tasse per finanziare i pagamenti degli interessi e degli ammortamenti sull'aumento previsto del debito federale. Lo scopo diretto era l'assistenza e l'occupazione dei disoccupati.

All'inizio, le spese governative non occupavano un posto di primo piano tra le misure del New Deal tendenti ad incoraggiare la ripresa. Dal lato monetario, l'accento veniva posto sulla riforma bancaria, sull'espansione monetaria e sull'aumento del prezzo dell'oro [...]. Sebbene il presidente si sentisse ancora impegnato ad una "sana" finanza governativa, gli sforzi del New Deal per alleviare il disagio nelle città e nelle campagne, per fornire occupazione e per intraprendere riforme strutturali risultarono in un aumento delle spese governative, e in un deficit ampio e crescente nel corso del 1936.

Fin dall'inizio del 1937, con l'aumento delle entrate dovute al miglioramento dell'attività economica e con l'esaurirsi del pagamento delle indennità, l'amministrazione ritenne possibile bilanciare il passivo dell'anno fiscale 1938. La pressione ad agire in questa direzione venne da una politica monetaria restrittiva, tassi d'interessi crescenti, ed un indebolimento del mercato dei titoli governativi. Ma gli sforzi di bilanciare il passivo terminarono con la recessione del 1937-1938, seguita rapidamente dal programma di difesa e quindi dalla partecipazione alla seconda guerra mondiale. [...]

Questa recessione giocò un ruolo importante nel determinare la moderna politica fiscale degli Stati Uniti. Nell'aprile 1938, dopo una flessione di un anno dell'attività economica, il governo inaugurò un ampio piano di spese, il cui obiettivo non era semplicemente fornire occupazione ai disoccupati, ma stimolare l'economia, considerando gli effetti moltiplicativi, e rappresentò il primo utilizzo deliberato (da parte del New Deal) della politica fiscale espansiva secondo le moderne teorie Keynesiane. (R.A. Gordon, *Crescita e ciclo nell'economia americana dal 1919 al 1973*, Milano, Feltrinelli, 1978)

9) Decide whether these statements are true or false:  
 the Great Depression did not affect agriculture T F  
 the international structure of world trade was only

slightly altered by the events of 1929 T F  
 on October 24 1929 about 13 million shares of  
 stock were sold T F  
 the prohibition era ended with the New Deal T F  
 by the fall 1931 there were recurrent currency re-  
 valuations in several countries T F

10) The economic crises was solved:

- in the mid 1930's
- when World War began
- soon after the New Deal measures were put into practice
- with the installation of F.D. Roosevelt in the White House.

11) Which were the main social, political and economical measures taken during the Roosevelt administration? (approx. 12 lines)

12) Spiega la politica di Roosevelt in un testo nel quale siano opportunamente contenuti i seguenti termini: New Deal, antitrust, lavori pubblici, speculazioni borsistiche, Federal Reserve Bank. (max 10 righe)

13) Secondo Roosevelt la causa prima della crisi del '29 era stata:

- l'instabilità politica
- la debolezza della domanda
- la speculazione finanziaria
- la restrizione del credito.

14) Uno dei punti qualificanti del programma di Roosevelt prevedeva:

- la stabilizzazione del dollaro attraverso una rigida politica monetaria
- l'introduzione di sussidi a favore dei disoccupati
- La nazionalizzazione delle industrie strategiche
- il controllo del sistema bancario e delle *corporations*.

15) Per fronteggiare le conseguenze della crisi di Wall Street la Francia promosse una politica:

- di centro-destra, incentrata sul protezionismo doganale
- di centro-sinistra, che lottò contro la disoccupazione attraverso il potenziamento dei lavori pubblici
- di centro, che assicurò stabilità monetaria attraverso il controllo dell'inflazione
- di sinistra, operante nel settore industriale con la nazionalizzazione dei settori strategici.

16) In Inghilterra la crisi del '29, in campo politico determinò:

- una netta avanzata del partito laburista che difendeva i lavoratori
- una instabilità politica che determinò una rapida alternanza di conservatori e laburisti
- un governo formato da parte del Partito laburista, da liberali e conservatori che durò quasi un decennio
- un rafforzamento delle frange più estreme del partito conservatore che cancellò i principi del liberismo.

17) La crisi economica del 1929 portò ad un mutamento del pensiero economico e pertanto anche l'azione dello Stato si modificò profondamente in quanto:

l'economia classica venne presa come modello V F

la scuola neo-classica si affermò come nuovo filone di pensiero economico V F  
 si auspicò un intervento attivo dello Stato nell'economia V F  
 si rafforzò il modello del *laissez faire*. V F

18) Indicare gli obiettivi che lo Stato operatore mira a realizzare ed elencare i possibili interventi necessari al loro raggiungimento. (max 10 righe)

19) Secondo la teoria del bilancio neutrale lo Stato deve:

- coprire con le entrate i costi dei servizi pubblici prodotti
- effettuare delle spese finalizzate a stimolare la domanda globale
- mirare a correggere le fluttuazioni cicliche
- incrementare il deficit di bilancio per favorire la piena occupazione.

20) Le ripercussioni della crisi del '29 spinsero il fascismo a promuovere un sistema economico centralizzato. Nacque così l'Iri che consentì di:

- salvare molte industrie pericolanti e concentrare in mani pubbliche il credito bancario
- ristabilire l'equilibrio finanziario apportando correttivi alla spesa pubblica
- rivitalizzare il settore produttivo riconvertendo le industrie militari
- introdurre una normativa per la riduzione della disoccupazione.

21) Con lo scopo di sostenere l'economia, nel 1931 il fascismo dà vita all'Iri attraverso il quale intendeva:

- garantire il principio della libera concorrenza
- centralizzare il sistema bancario
- potenziare lo sviluppo del settore immobiliare
- risanare le imprese in difficoltà.

22) L'impiego di capitali pubblici in attività economiche attuate dal fascismo a partire dagli anni '30 è frutto di una politica:

- liberista
- mista
- statalista
- collettivista.

23) Completa il brano utilizzando le parole di seguito elencate.

La disputa tra ..... e *laissez faire* non è una disputa tra ..... e ..... nella vita economica. Tutti i pensatori politici seri, non ultimi i teorici del ....., partono dall'affermazione che la ..... e la ..... devono essere ..... e ..... al servizio di ..... sociali. Il ..... riguarda semplicemente quanto di questo ..... può essere ..... e quanto visibile. Il controllo non visibile ..... dai ..... del *laissez faire*, è quello esercitato dal .....; il controllo visibile, richiesto dai ..... è quello organizzato dallo ..... (W. A. Lewis, *Principi di programmazione economica*, Milano, Longanesi, 1980)

Contrasto, programmazione, teorici, fini, ordine, invocato, *laissez faire*, produzione, controllate, indirizzate, controllo, invisibile, mercato, programmatori, anarchia, Stato, distribuzione

24) Con l'avvento della presidenza Roosevelt, la politica economica del governo mutò a favore di un consistente sostegno alla domanda globale. Descrivere ed analizzare i principali fattori che influenzano il livello del reddito, secondo la teoria Keynesiana. (max 10 righe)

25) Con riferimento ai dati della tabella, individua quale tra le frasi di seguito riportate è vera.

	Variazione del Reddito	Variazione del Consumo	Variazione del Risparmio
Crescita iniziale dell'investimento	6.00	4.80	1.20
Secondo passaggio	4.80	3.84	0.96
Terzo passaggio	3.84	3.07	0.73
Quarto passaggio	3.07	2.45	0.62
Quinto passaggio	2.45	1.96	0.49
...	...	...	...
<b>Totale</b>	<b>30.00</b>	<b>24.00</b>	<b>6.00</b>

- la funzione che interpola i dati relativi al risparmio è lineare decrescente
- in ogni giro cambia il rapporto reddito su risparmio
- la somma tra reddito e risparmio è costantemente uguale al consumo
- la quota di reddito destinata al consumo è proporzionale al reddito stesso.

26) Considerata una funzione  $y = f(x)$ , per *funzione marginale* si intende la funzione:

- ottenuta come reciproco della funzione originaria
- ottenuta come limite del rapporto incrementale della funzione stessa
- per cui è minimo l'intervallo in cui la funzione è negativa
- che esprime il rapporto tra la funzione e la sua reciproca.

27) Le conseguenze di una crescita eccessiva del disavanzo e del debito pubblico riguardano:

- |  |   |   |
|--|---|---|
| una diminuzione dell'inflazione e conseguente diminuzione dei tassi di interesse | V | F |
| un aumento degli investimenti, del reddito e dell'occupazione                    | V | F |
| una diminuzione della spesa per interessi dello Stato                            | V | F |
| un aumento del costo di finanziamento delle imprese.                             | V | F |

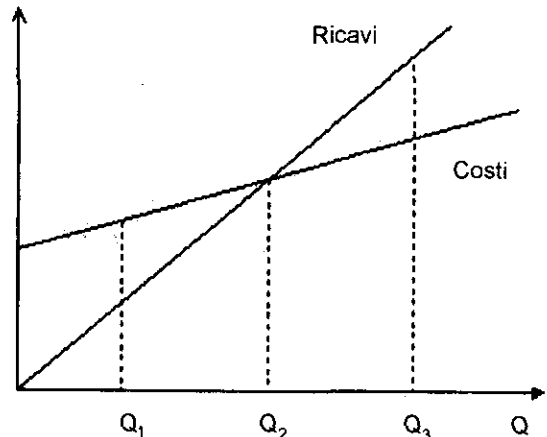
28) Un'impresa si può finanziare reperendo risorse sul mercato dei capitali e per decidere la forma più conveniente può utilizzare diversi criteri di scelta. Individua quale tra i seguenti *non* rappresenta un buon criterio di scelta, nel caso di valutazione di un finanziamento:

- si sceglie l'alternativa per la quale viene applicato il minore dei tassi per cui il valore attuale dei costi è uguale al valore del finanziamento
- si sceglie l'alternativa che rende minimo il valore attuale dei costi, a parità del valore del finanziamento

- si sceglie l'alternativa in base alla quale si versa la minima rata per il rimborso graduale del finanziamento
- si sceglie l'alternativa che rende massimo il valore del finanziamento, a parità di valore attuale dei relativi costi.

29) Gli interventi dello Stato a sostegno della politica dei consumi possono contribuire a far diminuire il costo complessivo di un bene. Nel caso in cui questo accada, il Break Even Point, cioè il punto che rappresenta il pareggio tra costi totali e ricavi:

- si muove verso il punto  $Q_1$
- si mantiene intorno al punto  $Q_2$
- si muove verso il punto  $Q_3$
- non è coinvolto dalla variazione.



30) Associa a ogni concetto della colonna di sinistra la corrispondente spiegazione scritta nella colonna di destra.

- |                              |   |
|------------------------------|---|
| 1) Analisi macroeconomica    | a. Insieme di misure per modificare e regolare l'offerta di moneta  |
| 2) Deficit spending          | b. Insieme di misure attuate dalle autorità governative per contrastare squilibri di tipo congiunturale e/o strutturale del sistema economico |
| 3) Tasso ufficiale di sconto | c. Compenso che percepisce la banca per l'anticipazione del capitale incorporato nel titolo   |
| 4) Politica dei redditi      | d. Periodo contrassegnato da una caduta brusca e prolungata della produzione  |
| 5) Depressione economica     | e. Studio di aggregati economici e delle loro dinamiche   |
| 6) Politica monetaria        | f. Studio dei fenomeni economici sviluppato attraverso l'osservazione dei comportamenti di singoli operatori                                  |
|                              | g. Compenso percentuale che l'istituto di emissione percepisce come corrispettivo per il risconto di effetti in possesso delle banche         |
|                              | h. Intervento pubblico finanziato mediante la formazione di passivi di bilancio   |

31) Fill each of the numbered blanks in the following passage. Use only one word in each space:

Even ..... the 1929 collapse, business ..... begun to decline. .... the crash, the country sank steadily ..... the ..... acute depression in ..... history. Millions of persons ..... every cent they owned. Banks ....., factories shut ....., stores closed, and ..... every business ..... paralyzed ... Local governments could not ..... half their taxes. Foreign ..... almost came to a .....  
 (The world book encyclopedia Field Enterprises Educational Corporation, Chicago, Illinois, 1962, Vol. 18, p. 115)

Almost, before, trade, failed, after, seemed, failed, into, most, had, its, lost, collect, stop

32) Find in each of the following groups one expression you would not use in writing about the New Deal

Reform Privatization Budget balance Social security	Stock exchange dealings expansion Government planned economy Federal supervision Fair business code
Greater internal demand Government costs reduction Decrease in farmers'incomes Recovery plan	Free banking policies Low interest federal loans Emergency relief Government sponsored projects

33) Completate il seguente brano che ricostruisce la sequenza dei drammatici avvenimenti che scossero il mondo, utilizzando i termini scritti alla fine del brano (non tutti i termini sono da utilizzare)

Il brusco calo delle azioni in Borsa provoca il ..... di numerose ..... Vengono così meno i ..... per le industrie mentre la ripresa delle agricolture europee provoca una ..... dei prodotti alimentari e quindi il crollo dei ..... Sopravviene quindi un'ondata di ..... che getta sul lastrico milioni di ..... Di conseguenza, mentre i magazzini sono pieni di merci, molti non hanno denaro per ..... La crisi si allarga a tutto il mondo poiché i paesi ..... prendono provvedimenti protezionistici per difendere i prodotti nazionali dalla ..... americana.

Si riduce così enormemente il ..... rovinando le aziende esportatrici, che devono chiudere e licenziare. La ..... colpisce ormai tutti i paesi mentre i ..... assistono impotenti alla rovina.

Concorrenza, lavoratori, fallimento, disoccupazione, europei, governi, sovrapproduzione, commercio internazionale, aziende, prezzi, costi, comprare, finanziamenti, licenziamenti, investimenti, tasso di sconto, inflazione, crisi.

34) Indica quali delle seguenti affermazioni sono vere, quali false.

Roosevelt cerca di superare la crisi economica:

- conquistando militarmente l'America latina V F
- riducendo la superficie delle terre coltivabili V F

- agevolando i sindacati nella contrattazione del salario V F
- limitando l'importazione di merci concorrenziali V F
- introducendo gli assegni familiari V F
- garantendo la libera iniziativa degli agricoltori V F
- favorendo la maggioranza bianca contro le altre V F
- arruolando un gran numero di cittadini nell'esercito V F
- rafforzando la *Federal Reserve Bank* V F
- approvando una riforma fiscale che riduce la progressività dell'imposta. V F

- 35) L'azione modificatrice dello Stato-operatore mira a:
- a. realizzare un livello di sottooccupazione
  - b. contenere il reddito nazionale
  - c. soddisfare le esigenze di alcune categorie di cittadini
  - d. governare lo sviluppo dell'economia di mercato.

36) Con l'avvento della presidenza Roosevelt, la politica economica del governo mutò a favore di un consistente sostegno alla domanda globale.

	Variazione del Reddito	Variazione del Consumo	Variazione del Risparmio
Crescita iniziale dell'investimento	6.00	4.80	1.20
Secondo passaggio	4.80	3.84	0.96
Terzo passaggio	3.84	3.07	0.73
Quarto passaggio	3.07	2.45	0.62
Quinto passaggio	2.45	1.96	0.49
...	...	...	...
<b>Totale</b>	<b>30.00</b>	<b>24.00</b>	<b>6.00</b>

Dall'analisi della tabella si evidenzia che:

- a. il reddito effettivo prodotto nel sistema economico è minore del livello degli investimenti
- b. il risparmio è fonte dell'investimento
- c. la somma dei redditi prodotti, a parità di investimenti iniziali, è tanto più bassa quanto minore è la propensione marginale al risparmio
- d. la somma del reddito prodotto, a parità di investimenti iniziali, è tanto più elevata quanto minore è la propensione marginale al risparmio.

Chiavi di correzione ed elementi di adeguatezza

1) Economic expansion, confidence, Stock market boom, panic, collapse, banking structure, overvalued, securities, demand, speculation, selling, sagging, investors, prices, disorder, financial ruin. 2) Consumer, trends, prosperity, foreign, manufactured, marketing, attempts, published, disaster, money, loans, investment, wealth. 3) Attempts disaster published pointed distribution consumer money manufactured amount corruption marketing prosperity paper wealth structure loans savings foreign borrowed repay barriers exports profit economy trends investment. 4) 1: d; 2: i; 3: e; 4: j; 5: b; 6: d; 7: g; 8: a; 9: f; 10: c. 5) F, F, V, F, F, V, F, F, F, F. 6) a. 7) b. 8) c. 9) F, F, T, T, F. 10) a. 11) Emergency banking bill, budget balance, permanent reform, recovery promotion, (TVA) Tennessee Valley Authority, NRA (National Recovery Administration), public works, PWA (Public Works Administration), human welfare, AAA (Agricultural Adjustment Administration), farm prices, social secu-

rity laws, relief, CCC (Civilian Conservation Corps), planned economy. 12) -. 13) c. 14) d. 15) a. 16) c. 17) F, F, V, F. 18) Piena occupazione - sviluppo - reddito nazionale - redistribuzione del reddito - offerta di moneta - controllo prezzi. 19) a. 20) a. 21) b. 22) b. 23) Programmazione, ordine, anarchia, laissez faire, produzione, distribuzione, controllate, indirizzate, fini, contrasto, controllo, invisibile, invocato, teorici, mercato, programmatori, Stato. 24) Investimento, consumo, risparmio, propensione marginale al consumo, propensione marginale al risparmio, moltiplicatore. 25) d. 26) b.

27) F, F, F, V. 28) c. 29) a. 30) 1: e; 2: h; 3: g; 4: b; 5: d; 6: a. 31) Before, had, after, failed, into, most, its, lost, failed, almost, seemed, collect, trade, stop. 32) privatization, stock exchange dealings expansion, decrease in farmers' incomes, free banking policies. 33) Fallimento, aziende, finanziamenti, sovrapproduzione, prezzi, disoccupazione, lavoratori, comprare, europei, concorrenza, commercio internazionale, crisi, governi. 34) F, V, V, V, F, F, F, F, V, F. 35) d. 36) d.